



# Nieporęt

## Idealnie nad Zalewem

**18/M/16**

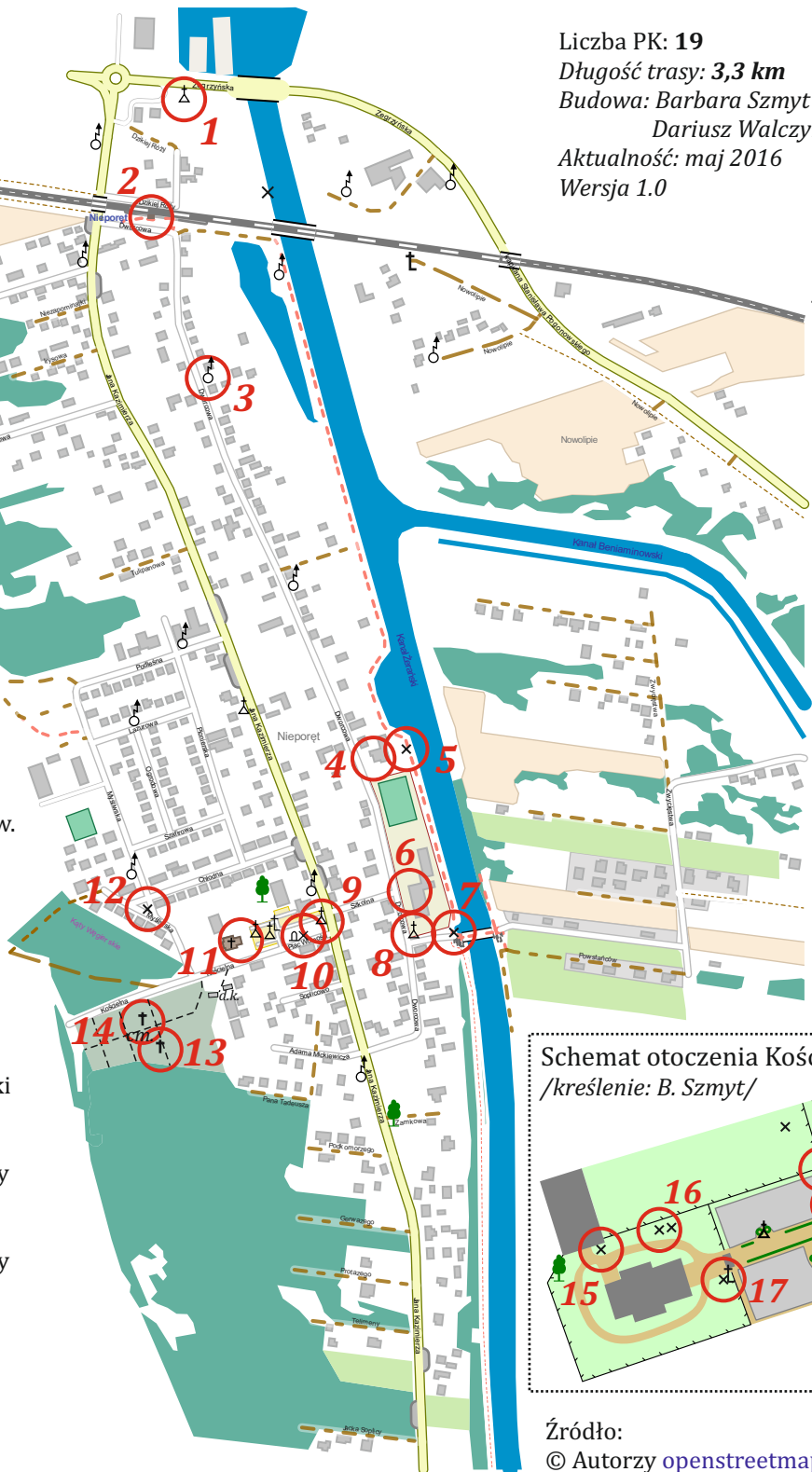
Na planie **Nieporętu** zaznaczono miejsca - różne obiekty, będące punktami kontrolnymi (PK). Potwierdzenie przebycia trasy odbywa się poprzez udzielenie odpowiedzi na zadane pytania lub dopasowaniu do PK odpowiednich zdjęć. Odpowiedzi należy dostarczyć do organizatora.

Liczba PK: 19  
 Długość trasy: 3,3 km  
 Budowa: Barbara Szymt  
 Dariusz Walczyna  
 Aktualność: maj 2016  
 Wersja 1.0

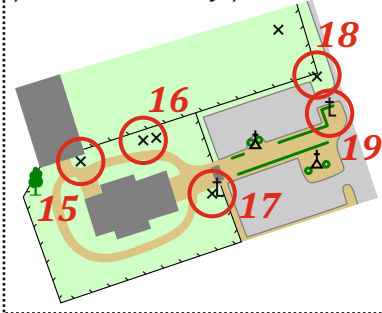
### Legenda

- ⊕ pomnik
- † krzyż, mogiła
- ⚡ figura religijna
- × inny obiekt
- 🌳 pomnik przyrody

**Nieporęt** (siedziba gminy) jest położony w powiecie legionowskim (woj. mazowieckie). Pierwszy zapis o Nieporęcie pochodzi z roku 1388, kiedy erygowano parafię w Wieliszewie. Na przełomie XIV i XV w. była to znaczna osada bartnicza, a od 1484 r. miała prawa miejskie, które nadał Bolesław V książę mazowiecki. Po śmierci ostatnich książąt mazowieckich Janusza i Stanisława Nieporęt wraz z całym Mazowszem w roku 1526 staje się królewszczyzną. Zygmunt III Waza nakazał wybudować Kanał Królewski przebiegający przez Nieporęt - przebudowany w 1963 r. do Kanału Żerańskiego. Kolejne wieki to zmiany właścicieli, pożar wsi w 1882 r., a także wielkie wydarzenia, które odcisnęły znaki na Nieporęcie: wojny napoleońskie, Bitwa Warszawska 1920 r. i obie wojny światowe. Dzisiaj jest to idealne miejsce do wypoczynku i rekreacji, szczególnie nad Zalewem Zegrzyńskim.



Schemat otoczenia Kościoła /kreślenie: B. Szymt/

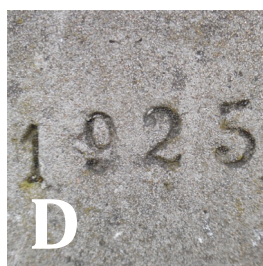
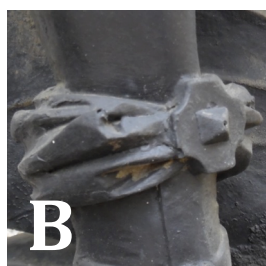


Źródło:  
 © Autorzy openstreetmap.com

## Turystyczno-Rekreacyjna Impreza na Orientację

Nieporęt – Idealnie nad Zalewem (18/M/16)

PK 1	<i>Figura św. Jana Chrzciciela ufundowana na przełomie 1964 i 1965 roku w miejscu drewnianej figury, która, jak niesie legenda, została tutaj przyniesiona przez wody Kanału Królewskiego.</i> <b>Na ilu stopniach stoi postument?</b>
PK 2	<i>Stacja PKP Nieporęt</i> <b>Ile słupów podpira wiatę przystankową?</b>
PK 3	<i>Stacja trafo</i> <b>Jaki jest numer na obiekcie?</b>
PK 4	<i>Budynek Ochotniczej Straży Pożarnej</i> <b>W którym roku założono OSP?</b>
PK 5	<i>Dęby upamiętniające 20-lecie Samorządu Nieporęckiego</i> <b>Ile jest dębów z pamiątkowymi tabliczkami?</b>
PK 6	<i>Budynek Szkoły Podstawowej – tablica poświęcona patronowi Bronisławowi Tokajowi – pedagogowi, twórcy i kierownikowi szkoły (jego grób znajduje się na nieporęckim cmentarzu parafialnym)</i> <b>Ile symboli Polski Walczącej widnieje na tablicy przy wejściu?</b>
PK 7	<i>Drogowskaz szlaków</i> <b>Ile żółtych strzałek widnieje na tabliczkach?</b>
PK 8	<i>Kapliczka przydrożna</i> <b>Ile krzyży wieńczy ogrodzenie kapliczki?</b>
PK 9	<i>Kapliczka przydrożna przy Urzędzie Miasta (Kapliczka Solidarności)</i> <b>Jakie lata widnieją nad aniołkami?</b>
PK 10	<i>Zabytkowa pompa publiczna. Naprzeciw znajduje się: pomnik ku czci żołnierzy poległych za wolność, tablica poświęcona poległym w latach 1940-45 oraz Dąb Wolności.</i> <b>Jaką nazwę nosiła wytwórnia pomp?</b>
PK 11	<i>Barokowy kościół p.w. Niepokalanego Poczęcia Najświętszej Maryi Panny ufundowany w latach 1661 – 1667 przez króla Jana Kazimierza II Wazę, jako wotum za zwycięstwo nad Szwedami.</i> <b>Który rok widnieje na tablicy epitafijnej na prawo od wejścia?</b>
PK 12	<i>Głaz pamiątkowy</i> <b>W jakich latach wybudowano osiedle?</b>
PK 13	<i>Cmentarz parafialny – zbiorowa mogiła żołnierzy Armii Krajowej</i> <b>Jakie imiona nosili najmłodszy poległ?</b>
PK 14	<i>Cmentarz parafialny – krzyż misyjny wzniesiony na górcie w miejscu dawnej kaplicy</i> <b>Który rok widnieje na krzyżu?</b>
PK 15	<b>Dopasuj zdjęcie.</b>
PK 16	<b>Dopasuj zdjęcie.</b>
PK 17	<b>Dopasuj zdjęcie.</b>
PK 18	<b>Dopasuj zdjęcie.</b>
PK 19	<b>Dopasuj zdjęcie.</b>



Odpowiedzi należy przestać na e-mail: [poczta@trino.pttk.pl](mailto:poczta@trino.pttk.pl) lub za pomocą formularza.

Przesłanie odpowiedzi oznacza zgodę na umieszczenie na liście osób, które przebyły trasę TRIn0.

[trino.pttk.pl](http://trino.pttk.pl)