



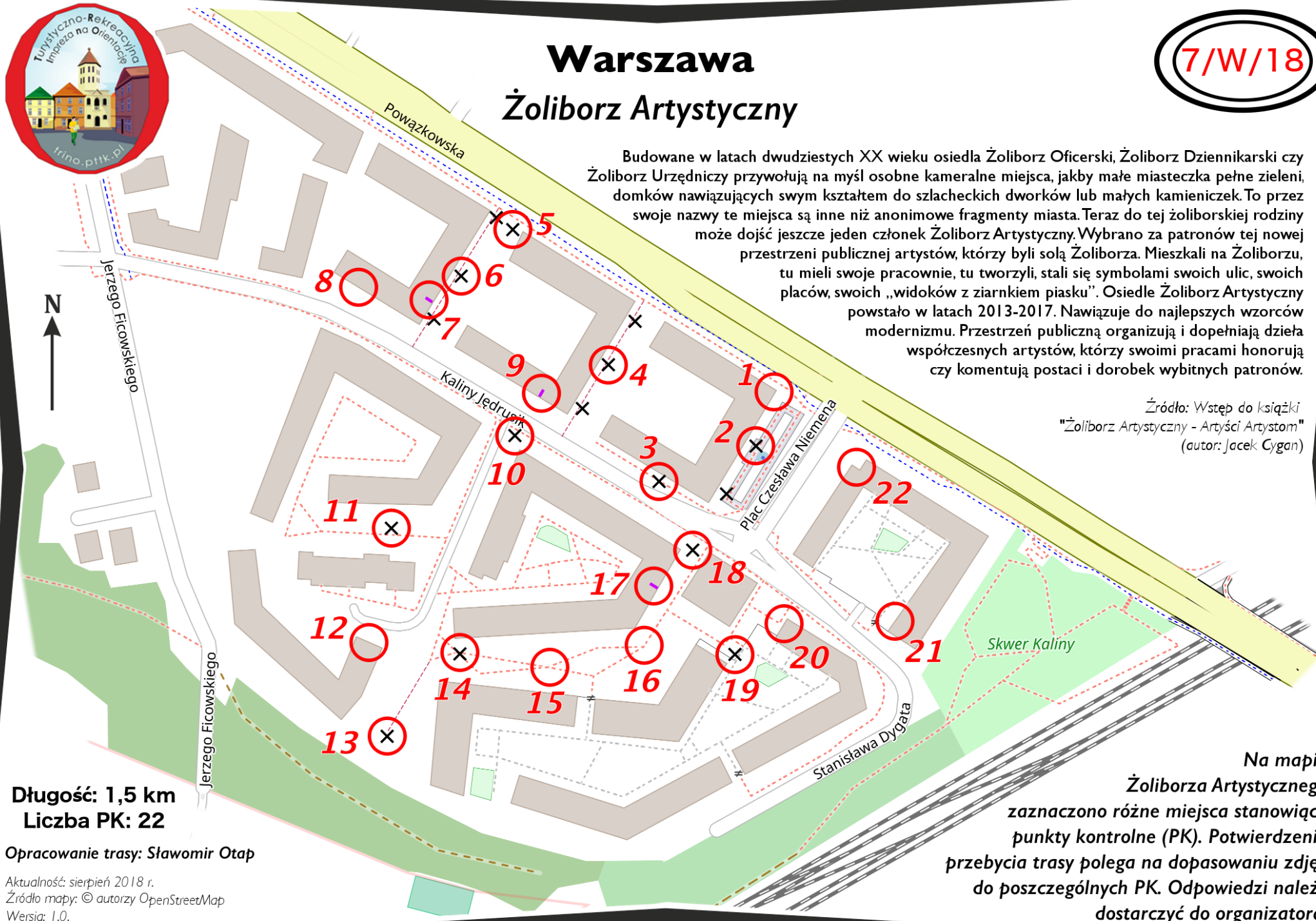
7/W/18

Warszawa

Żoliborz Artystyczny

Budowane w latach dwudziestych XX wieku osiedla Żoliborz Oficerski, Żoliborz Dziennikarski czy Żoliborz Urzędniczy przywołują na myśl osobne kameralne miejsca, jakby małe miasteczka pełne zieleni, domków nawiązujących swym kształtem do szlacheckich dworców lub małych kamieniczek. To przez swoje nazwy te miejsca są inne niż anonimowe fragmenty miasta. Teraz do tej żoliborskiej rodziny może dojść jeszcze jeden członek Żoliborz Artystyczny. Wybrano za patronów tej nowej przestrzeni publicznej artystów, którzy byli sołd Żoliborza. Mieszkali na Żoliborzu, tu mieli swoje pracownie, tu tworzyli, stali się symbolami swoich ulic, swoich placów, swoich „widoków z ziarnkiem piasku”. Osiedle Żoliborz Artystyczny powstało w latach 2013-2017. Nawiązuje do najlepszych wzorców modernizmu. Przestrzeń publiczną organizują i dopełniają dzieła współczesnych artystów, którzy swoimi pracami honorują czy komentują postaci i dorobek wybitnych patronów.

Źródło: Wstęp do książki
"Żoliborz Artystyczny - Artyści Artystom"
(autor: Jacek Cygan)



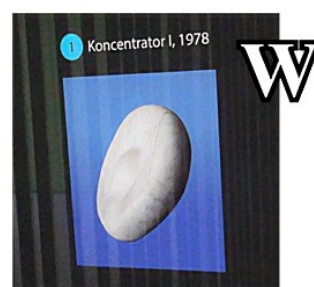
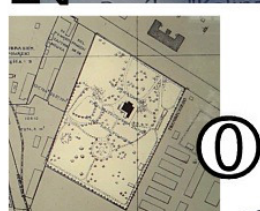
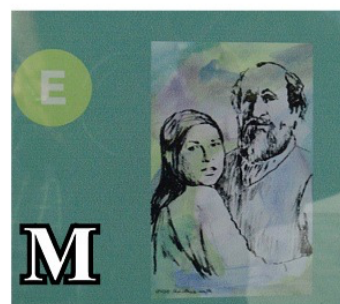
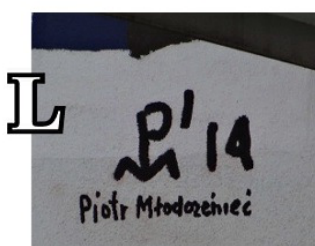
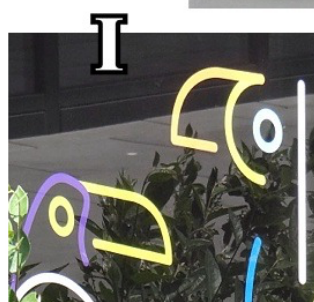
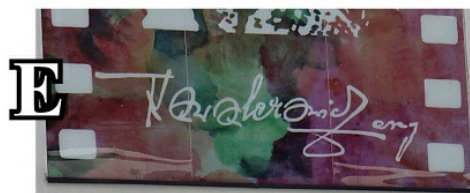
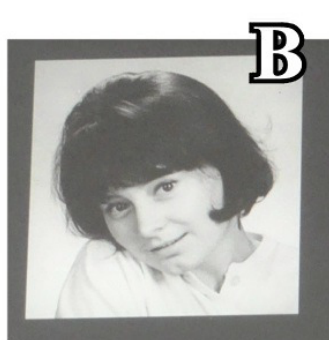
Długość: 1,5 km
Liczba PK: 22

Opracowanie trasy: Sławomir Otap

Aktualność: sierpień 2018 r.
Źródło mapy: © autorzy OpenStreetMap
Wersja: 1.0.

Na mapie
Żoliborza Artystycznego
zaznaczono różne miejsca stanowiące
punkty kontrolne (PK). Potwierdzenie
przebycia trasy polega na dopasowaniu zdjęć
do poszczególnych PK. Odpowiedzi należy
dostarczyć do organizatora.

Turystyczno-Rekreacyjna Impreza na Orientację (7/W/18)



Odpowiedzi należy przestać na e-mail: poczta@trino.pttk.pl lub za pomocą formularza.

Przesłanie odpowiedzi oznacza zgodę na umieszczenie na liście osób, które przebyły trasę TRInO.

trino.pttk.pl